



ΙΔΡΥΜΑ ΟΙΚΟΝΟΜΙΚΩΝ & ΒΙΟΜΗΧΑΝΙΚΩΝ ΕΡΕΥΝΩΝ

# ΑΠΟΤΕΛΕΣΜΑΤΑ ΕΡΕΥΝΩΝ ΟΙΚΟΝΟΜΙΚΗΣ ΣΥΓΚΥΡΙΑΣ

ΟΚΤΩΒΡΙΟΣ 2018

ΟΙΚΟΝΟΜΙΚΟ ΚΛΙΜΑ (ΕΛΛΑΔΑ – ΕΕ-28– ΕΥΡΩΖΩΝΗ)

ΒΙΟΜΗΧΑΝΙΑ –ΚΑΤΑΣΚΕΥΕΣ –ΛΙΑΝΙΚΟ ΕΜΠΟΡΙΟ – ΥΠΗΡΕΣΙΕΣ

ΚΑΤΑΝΑΛΩΤΙΚΗ ΕΜΠΙΣΤΟΣΥΝΗ (ΕΛΛΑΔΑ – ΕΕ-28– ΕΥΡΩΖΩΝΗ)

01 Νοεμβρίου 2018

Το IOBE διεξάγει κάθε μήνα από το 1981 Έρευνες Οικονομικής Συγκυρίας στις επιχειρήσεις στους τέσσερις τομείς της οικονομίας και, από τον Μάιο του 2008, και στους καταναλωτές. Οι έρευνες αποτελούν μέρος του κοινού εναρμονισμένου προγράμματος που χρηματοδοτείται από την Ευρωπαϊκή Ένωση (DG ECFIN) και τα αποτελέσματά τους χρησιμοποιούνται για τον υπολογισμό του δείκτη οικονομικού κλίματος σε Ελλάδα και στις υπόλοιπες ευρωπαϊκές χώρες, ενώ δημοσιεύονται αναλυτικά στις εκδόσεις της Ευρωπαϊκής Επιτροπής. Οι αναλύσεις που δημοσιεύονται κάθε μήνα με τη μορφή αυτής της έκδοσης στηρίζονται στα πρωτογενή, αναλυτικά στοιχεία για πάνω από 1000 επιχειρήσεις και αντιπροσωπευτικό δείγμα 1500 καταναλωτών, όπως προκύπτουν από τις έρευνες που διεξάγει αποκλειστικά και μόνο το IOBE για την Ελλάδα για λογαριασμό της Ευρωπαϊκής Επιτροπής.

Επόμενο δελτίο: **03/12/2018**

### Σημαντική σημείωση

Επισημαίνεται ότι από το δελτίο του Μαρτίου 2018, οι σειρές που παρουσιάζονται στους επιμέρους δείκτες επιχειρηματικών προσδοκιών, δηλαδή οι δείκτες στη Βιομηχανία, το Λιανικό Εμπόριο, τις Υπηρεσίες και τις Κατασκευές έχουν αλλάξει ως προς την περίοδο βάσης τους. Συγκεκριμένα, ως νέα βάση ορίστηκε η περίοδος 2000-2010 (=100), διαφοροποιώντας έτσι τους δείκτες, οι οποίοι μέχρι και τον Φεβρουάριο 2018 διαμορφώνονταν με βάση την περίοδο 1996-2006. Οι σειρές όμως έχουν αναθεωρηθεί πλήρως προς τα πίσω, έτσι ώστε τα στοιχεία να είναι μεταξύ τους συγκρίσιμα. Ως αποτέλεσμα οι δείκτες με τη νέα περίοδο βάσης είναι συνολικά υψηλότεροι συγκριτικά με εκείνους με την παλαιότερη περίοδο βάσης. Η αλλαγή περιόδου βάσης από το IOBE δεν επηρεάζει το συνολικό δείκτη οικονομικού κλίματος για την Ελλάδα ή οποιαδήποτε άλλη χώρα.

## ΟΙΚΟΝΟΜΙΚΟ ΚΛΙΜΑ: ΕΕ-28, ΕΥΡΩΖΩΝΗ, ΕΛΛΑΔΑ

## Ε.Ε – ΕΥΡΩΖΩΝΗ: Επιδείνωση στο οικονομικό κλίμα στην Ευρωζώνη και την ΕΕ

Ο δείκτης οικονομικού κλίματος επιδεινώνεται και τον Οκτώβριο σε σχέση με τον Σεπτέμβριο, τόσο στην ΕΕ (κατά 0,8 μον., στις 110,4 μον.) όσο και στην Ευρωζώνη (κατά 1,0 μον., στις 109,8) μονάδες<sup>1</sup>.

Συγκεκριμένα, στην **Ευρωζώνη**, οι σχετικοί δείκτες μειώνονται τον Οκτώβριο στη **Βιομηχανία** (-1,7), τις **Υπηρεσίες** (-1,1) και κυρίως στο **Λιανικό εμπόριο** (-3,2) και παραμένουν ουσιαστικά αμετάβλητοι στην **καταναλωτική εμπιστοσύνη** (+0,2) και τις **Κατασκευές** (-0,3). Σε επίπεδο των μεγαλύτερων χωρών, ο δείκτης επιδεινώνεται στην Γερμανία (-1,3), την Ολλανδία (-1,3), την Ιταλία (-0,9) και την Γαλλία (-1,2) και βελτιώνεται στην Ισπανία (+1,9).

Στην **ΕΕ**, οι ελαφρώς λιγότερο επιδεινούμενες προσδοκίες προκύπτουν ως αποτέλεσμα της σχετικής σταθερότητας του κλίματος στο Ην Βασίλειο (+0,2) και της μικρή επιδείνωσής του στην Πολωνία (-0,9). Σε τομεακό επίπεδο δεικτών, καταγράφεται μικρότερη υποχώρησή τους στη Βιομηχανία, τις Υπηρεσίες και το Λιανικό εμπόριο, ενώ σταθερότητα σημειώνεται στις Κατασκευές και την καταναλωτική εμπιστοσύνη στους σχετικούς δείκτες, όπως και στην Ευρωζώνη.

Αναλυτικότερα:

- Στη **Βιομηχανία**, οι δείκτες προσδοκιών διαμορφώθηκαν στις +3 μονάδες σε ΕΕ και Ευρωζώνη αντίστοιχα. Οι προσδοκίες για την εξέλιξη της παραγωγής μεταβάλλονται αρνητικά στην ΕΕ, ενώ οι εκτιμήσεις για τα επίπεδα παραγγελιών και ζήτησης και στις δύο ζώνες, με τα εκτιμώμενα αποθέματα να κλιμακώνονται στην Ευρωζώνη.
- Στις **Υπηρεσίες**, οι δείκτες προσδοκιών διαμορφώθηκαν στις +12,4 και +13,6 μονάδες σε ΕΕ και Ευρωζώνη αντίστοιχα. Οι εκτιμήσεις των επιχειρήσεων για την τρέχουσα δραστηριότητά τους και οι προβλέψεις για τη βραχυπρόθεσμη εξέλιξη της ζήτησης μεταβάλλονται αρνητικά και στις δύο ζώνες, ενώ οι εκτιμήσεις για την τρέχουσα ζήτηση βελτιώνονται στην ΕΕ και επιδεινώνονται στην Ευρωζώνη.
- Στο **Λιανικό Εμπόριο**, οι σχετικοί δείκτες διαμορφώθηκαν στις +2,3 και -0,8 μονάδες αντίστοιχα στην ΕΕ και την Ευρωζώνη. Οι εκτιμήσεις για την τρέχουσα επιχειρηματική δραστηριότητα μεταβάλλονται αρνητικά και στις δύο ζώνες, όπως και οι προβλέψεις για τις πωλήσεις τους επόμενους μήνες, με τις εκτιμήσεις για τα αποθέματα να υποδηλώνουν αποκλιμάκωση στην ΕΕ.
- Στις **Κατασκευές**, ο δείκτης επιχειρηματικών προσδοκιών κινήθηκε στις +5, μονάδες στην ΕΕ και τις +8 μονάδες στην Ευρωζώνη. Οι προβλέψεις για το επίπεδο των εργασιών επιδεινώνονται σε αμφότερες τις δύο ζώνες, ενώ οι προβλέψεις για την απασχόληση αντίθετα βελτιώνονται.
- Ο **Δείκτης Καταναλωτικής Εμπιστοσύνης** διαμορφώνεται στις -2,7 μονάδες στην ΕΕ και την Ευρωζώνη αντίστοιχα. Οι προβλέψεις των καταναλωτών για την οικονομική κατάσταση του νοικοκυριού τους δεν μεταβάλλονται, ενώ οι αντίστοιχες για την γενική κατάσταση της οικονομίας επιδεινώνονται ελαφρά στην Ευρωζώνη. Στην πρόθεση αποταμίευσης

<sup>1</sup> Οι Δείκτες Επιχειρηματικών Προσδοκιών σε Γαλλία και Κύπρο αναθεωρήθηκαν σε σχέση με τον Σεπτέμβριο και ο συνολικός δείκτης ESI για τον Σεπτέμβριο μειώθηκε κατά 0.1 μονάδες στην ΕΕ, στις 111.2.

καταγράφεται βελτίωση στην Ευρωζώνη, ενώ και στις προβλέψεις για την εξέλιξη της ανεργίας σταθερότητα και στις δύο ζώνες.

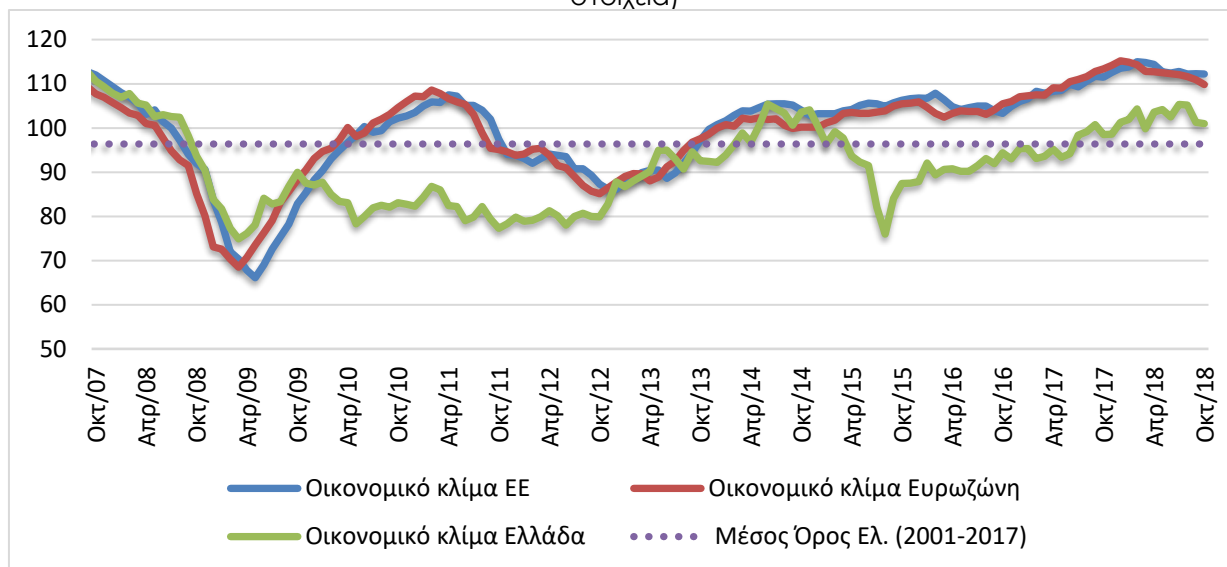
**Πίνακας 1:** Δείκτες Οικονομικού Κλίματος (1990-2017=100, εποχικά εξομαλυμένα στοιχεία)<sup>1</sup>

Περιοχή	Ακραίες τιμές		Μέσος όρος										
	Min	Max	2001-2017	2012	2013	2014	2015	2016	2017				
ΕΕ-28	65,1 (Μαρ. 2009)	116,9 (Μάιος 2000)	99,7	89,8	94,9	104,4	106,0	105,6	111,7				
Ευρωζώνη	67,6 (Μαρ. 2009)	118,6 (Μάιος 2000)	99,1	89,9	93,2	101,3	104,1	104,7	111,3				
Ελλάδα	74,9 (Μαρ. 2009)	120,5 (Ιουλ. 2000)	96,0	80,9	91,6	100,5	89,7	91,8	96,6				
Περιοχή	2017												
	Ι	Φ	Μ	Α	Μ	Ι	Ι	Α	Σ	Ο	Ν	Δ	
ΕΕ-28	108,0	108,4	108,6	110,0	109,2	110,7	111,6	111,4	112,4	113,6	113,7	115,1	
Ευρωζώνη	107,5	107,5	107,5	109,2	108,7	110,6	110,7	111,4	112,5	113,5	114,0	115,3	
Ελλάδα	95,3	93,1	93,6	95,2	93,4	94,2	98,4	99,2	100,8	98,5	98,6	101,3	
Περιοχή	2018												
	Ι	Φ	Μ	Α	Μ	Ι	Ι	Α	Σ	Ο	Ν	Δ	
ΕΕ-28	114,8	114,4	112,7	112,4	112,8	112,2	112,3	112,2	111,2	110,4			
Ευρωζώνη	114,9	114,3	112,8	112,7	112,5	112,3	112,1	111,6	110,8	109,8			
Ελλάδα	101,9	104,3	99,8	103,6	104,2	102,5	105,3	105,2	101,3	101,0			

<sup>1</sup> Ο Δείκτης Οικονομικού Κλίματος είναι το σταθμισμένο άθροισμα των Δεικτών Επιχειρηματικών Προσδοκιών στη Βιομηχανία, τις Κατασκευές, το Λιανικό Εμπόριο, τις Υπηρεσίες και του Δείκτη Καταναλωτικής Εμπιστοσύνης.

Πηγή: Ευρωπαϊκή Επιτροπή, DG Ecfm

**Διάγραμμα 1:** Δείκτες Οικονομικού Κλίματος Ε.Ε-28 και Ελλάδα (1990-2017=100, εποχικά εξομαλυμένα στοιχεία)



Πηγή: Ευρωπαϊκή Επιτροπή, DG Ecfm

- Τέλος, ο δείκτης επιχειρηματικών προσδοκιών στις **Χρηματοοικονομικές Υπηρεσίες** (δεν περιλαμβάνεται στο δείκτη κλίματος) παραμένει σταθερός στην ΕΕ (+14 από +14,2 μον.), και αυξάνεται στην Ευρωζώνη (+14,9 από +12,6 μον.). Οι εκτιμήσεις για την τρέχουσα κατάσταση των επιχειρήσεων επιδεινώνονται, αντίθετα από τις εκτιμήσεις για την τρέχουσα πορεία της ζήτησης και τις προβλέψεις της ζήτησης στο επόμενο τρίμηνο.

**ΕΛΛΑΔΑ: Μικρή υποχώρηση του δείκτη οικονομικού κλίματος, βελτίωση της καταναλωτικής εμπιστοσύνης**

Ο Δείκτης Οικονομικού Κλίματος υποχωρεί ελαφρώς τον Οκτώβριο και διαμορφώνεται στις 101 μονάδες (από 101,3 τον Σεπτέμβριο, όταν είχε καταγραφεί έντονη υποχώρηση). Η εξέλιξη αυτή προκύπτει κυρίως από νέα έντονη επιδείνωση των επιχειρηματικών προσδοκιών στη Βιομηχανία και μικρότερη υποχώρηση σε Λιανικό Εμπόριο, που αντισταθμίζονται ωστόσο σε μεγάλο βαθμό από τη σημαντική βελτίωση της καταναλωτικής εμπιστοσύνης, η οποία σημειώνει την υψηλότερη επίδοση των τελευταίων 3,5 ετών, από τον Μάρτιο του 2015. **Αυτή η απόκλιση της τάσης επιχειρηματικών προσδοκιών και καταναλωτικής εμπιστοσύνης καταγράφεται για τέταρτο κατά σειρά μήνα. Η ολοκλήρωση του προγράμματος, το καλοκαίρι, φαίνεται πως έχει επηρεάσει θετικά τις προσδοκίες των νοικοκυριών που φαίνεται να αναμένουν βελτίωση της θέσης τους σχετικά με το παρελθόν, τάση άλλωστε που συμβαδίζει με τη σταδιακή αποκλιμάκωση της ανεργίας και τη μεγέθυνση της οικονομίας. Από την άλλη πλευρά όμως, οι συνθήκες χρηματοδότησης της οικονομίας, και ιδιαίτερα του επιχειρηματικού τομέα, δεν έχουν βελτιωθεί μετά την έξοδο από το πρόγραμμα. Η αβεβαιότητα που δημιουργείται για τους μελλοντικούς όρους χρηματοδότησης της οικονομίας και των επιχειρήσεων εκτός του προγράμματος, σε συνδυασμό με τον κίνδυνο επιδείνωσης στο διεθνές περιβάλλον, οδηγεί σημαντικούς τομείς της οικονομίας σε χαμηλές προσδοκίες για το αμέσως επόμενο διάστημα.**

Αναλυτικότερα:

- στη **Βιομηχανία**, το αρνητικό ισοζύγιο των εκτιμήσεων για τις παραγγελίες και τη ζήτηση διευρύνεται, ενώ και το ισοζύγιο στις προβλέψεις για την παραγωγή τους προσεχείς μήνες επιδεινώνεται, με το δείκτη στις εκτιμήσεις για τα αποθέματα να μην μεταβάλλεται
- στις **Κατασκευές**, οι προβλέψεις για το πρόγραμμα εργασιών των επιχειρήσεων βελτιώνονται ελαφρά, όπως και –περισσότερο– εκείνες για την απασχόληση
- στο **Λιανικό Εμπόριο**, οι θετικές εκτιμήσεις για τις τρέχουσες πωλήσεις βελτιώνονται ελαφρά, εξέλιξη η οποία όμως αντισταθμίζεται από τις επιδεινούμενες προβλέψεις για τη βραχυπρόθεσμη εξέλιξή τους, αλλά και την άνοδο του δείκτη αποθεμάτων
- στις **Υπηρεσίες**, οι θετικές εκτιμήσεις για την τρέχουσα κατάσταση των επιχειρήσεων αποδυναμώνονται, όπως και οι αντίστοιχες για την τρέχουσα ζήτηση, αλλά οι προβλέψεις για τη βραχυπρόθεσμη εξέλιξή της βελτιώνονται
- στην **Καταναλωτική Εμπιστοσύνη** οι προβλέψεις για την οικονομική κατάσταση των νοικοκυριών βελτιώνονται αισθητά, όπως και οι αντίστοιχες για την οικονομική κατάσταση της χώρας, αλλά και οι προβλέψεις για την πορεία της ανεργίας και η πρόθεση για αποταμίευση

**ΒΙΟΜΗΧΑΝΙΑ: Περαιτέρω επιδείνωση επιχειρηματικών προσδοκιών, με λιγότερο αισιόδοξες προβλέψεις για παραγωγή**

Ο Δείκτης Επιχειρηματικών Προσδοκιών στη Βιομηχανία διαμορφώνεται τον Οκτώβριο χαμηλότερα έναντι του Σεπτεμβρίου, στις 98,9 (από 104,5) μονάδες, ουσιαστικά στο ίδιο επίπεδο με το αντίστοιχο περυσινό (99,2 μον.). **Από τις βασικές μεταβλητές του δείκτη, το αρνητικό ισοζύγιο των εκτιμήσεων για τις παραγγελίες και τη ζήτηση διευρύνεται, ενώ και το ισοζύγιο στις προβλέψεις για την παραγωγή τους προσεχείς μήνες επιδεινώνεται, με το δείκτη στις εκτιμήσεις για τα αποθέματα να μην μεταβάλλεται.** Αναλυτικά:

α) Σε **επίπεδο παραγγελιών και τρέχουσας ζήτησης**, ο αρνητικός δείκτης διαμορφώνεται τον Οκτώβριο στις -15 (από -8) μονάδες, με το 20% (από 17%) των επιχειρήσεων να δηλώνουν χαμηλές για την εποχή παραγγελίες και το 5% (από 9%) να αναφέρει εκ νέου το αντίθετο.

β) Στις **προβλέψεις για την εξέλιξη της παραγωγής τους προσεχείς 3-4 μήνες**, το σχετικό ισοζύγιο χάνει 10 μονάδες και διαμορφώνεται στις +13, με το 25% (από 31%) των επιχειρήσεων να προβλέπει άνοδο της παραγωγής του το επόμενο τρίμηνο και ένα 12% (από 8%) μείωσή της.

γ) Ως προς τα **αποθέματα έτοιμων προϊόντων**, το σχετικό ισοζύγιο παραμένει στις +11 μονάδες, με το 16% (από 14%) των επιχειρήσεων να αναφέρει υψηλά για την εποχή αποθέματα και το 6% (από 3%) να δηλώνει το αντίθετο.

δ) Στους δείκτες **εξαγωγικής δραστηριότητας** καταγράφονται τον Οκτώβριο κυρίως πτωτικές τάσεις: οι **εκτιμήσεις για τις εξαγωγές κατά το τελευταίο τρίμηνο** περιορίζονται (+11 από +20 μον. ο δείκτης), όπως συμβαίνει και στις **εκτιμήσεις για τις παραγγελίες και τη ζήτηση εξωτερικού** (-16 από 0 μον. ο δείκτης), με τις **προβλέψεις για εξαγωγές τους προσεχείς μήνες** να παραμένουν επί της ουσίας στα ίδια επίπεδα (+16 από +17 μον. ο δείκτης).

ε) Οι **θετικές προβλέψεις για τις πωλήσεις τους προσεχείς μήνες** παραμένουν τον Οκτώβριο στο ίδιο επίπεδο (+26 μον. το ισοζύγιο), με το 35% των επιχειρήσεων να αναμένει άνοδο το προσεχές χρονικό διάστημα και το 9% μείωσή τους. Ο δείκτης **εκτιμήσεων για τις τρέχουσες πωλήσεις** μειώνεται στις +11 (από +15) μονάδες.

στ) Οι **μήνες εξασφαλισμένης παραγωγής** διαμορφώνονται στους 5,1 (από 4,4) μήνες, ενώ στο 70,7% παραμένει το **ποσοστό χρησιμοποίησης εργοστασιακού δυναμικού**.

ζ) Ο δείκτης στις **προβλέψεις για την απασχόληση** κινείται στα ίδια επίπεδα τον Οκτώβριο (-1 μον.), με το ποσοστό των επιχειρήσεων που προβλέπει άνοδο απασχόλησης το προσεχές τρίμηνο να κινείται στο 9%, έναντι ενός 10% που αναμένει εκ νέου υποχώρηση.

η) Το ισοζύγιο στις **προβλέψεις για τις μεταβολές των τιμών** κινείται στις +4 (από +9) μονάδες, με το 85% των επιχειρήσεων να μην αναμένει μεταβολές τους το επόμενο τρίμηνο.

θ) Σχετικά με τα ερωτήματα που τίθενται ανά τρίμηνο στην έρευνα, οι **εκτιμήσεις για τις νέες παραγγελίες** επιδεινώνονται τον Οκτώβριο σε σύγκριση με τον Ιούλιο, με το σχετικό ισοζύγιο να διαμορφώνεται στις +5 (από +9) μονάδες. Το 12% (από 10%) των επιχειρήσεων του τομέα αναφέρει πτώση των νέων παραγγελιών του, έναντι ενός 17% (από 18%) που δηλώνει αυξημένες νέες παραγγελίες.

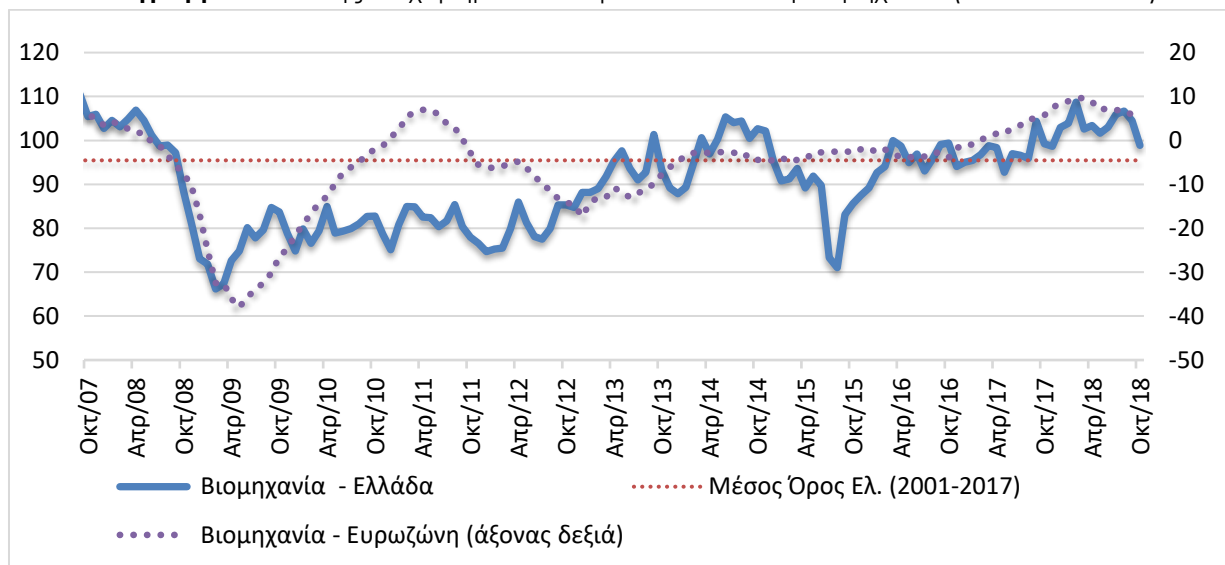
**Πίνακας 2:** Δείκτης Επιχειρηματικών Προσδοκιών στη Βιομηχανία

Τομέας		Ακραίες τιμές			Μέσος όρος						
Βιομηχανία (2000-2010=100)		Min	Max	2001-2017	2013	2014	2015	2016	2017		
		66,2 (Φ. 2009)	117,6 (Μάρ. 2000)	95,1	92,6	99,7	86,3	96,1	98,1		
<b>2017</b>											
	<b>Ι</b>	<b>Φ</b>	<b>Μ</b>	<b>Α</b>	<b>Μ</b>	<b>Ι</b>	<b>Α</b>	<b>Σ</b>	<b>Ο</b>	<b>Ν</b>	<b>Δ</b>
	95,4	96,8	98,8	98,4	92,8	97,0	96,6	95,9	104,4	99,2	98,7
<b>2018</b>											
	<b>Ι</b>	<b>Φ</b>	<b>Μ</b>	<b>Α</b>	<b>Μ</b>	<b>Ι</b>	<b>Α</b>	<b>Σ</b>	<b>Ο</b>	<b>Ν</b>	<b>Δ</b>
	103,9	108,7	102,6	103,4	101,7	103,1	105,9	106,6	104,5	98,9	

**Σημείωση:** Ο δείκτης επιχειρηματικών προσδοκιών υπολογίζεται με βάση τις προβλέψεις παραγωγής, τις εκτιμήσεις για το ύψος των αποθεμάτων και τις εκτιμήσεις για τις παραγγελίες και τη ζήτηση.

Πηγή: IOBE

**Διάγραμμα 2:** Δείκτης Επιχειρηματικών Προσδοκιών στη Βιομηχανία (2000-2010=100)



Πηγή: IOBE, DG Ecfm. Ο δείκτης για την Ευρωζώνη είναι υπό μορφή ισοζυγίου και αντλείται από την DG Ecfm

ι) Ως προς τους **λόγους που παρεμποδίζουν την παραγωγική δραστηριότητα**, το 42% (από 40%) των επιχειρήσεων θεωρεί ότι η επιχειρηματική λειτουργία του είναι απρόσκοπτη, ενώ από τις υπόλοιπες, ένα 29% δηλώνει ως σημαντικότερο εμπόδιο την ανεπάρκεια ζήτησης και το 13% την κεφαλαιακή ανεπάρκεια.

κ) Στο τριμηνιαίο ερώτημα σχετικά με την **ανταγωνιστική θέση των επιχειρήσεων** στις αγορές στις οποίες δραστηριοποιούνται, οι εκτιμήσεις των ερωτηθέντων κινούνται χαμηλότερα έναντι του προηγούμενου τριμήνου ως προς την εγχώρια αγορά (+10 από +12 μον. ο δείκτης) και την αγορά της ΕΕ (+7 από +11 μον. ο δείκτης) και οριακά ως προς τις λοιπές αγορές (+11 από +12 μον. το ισοζύγιο).

λ) Τέλος, στο τριμηνιαίο ερώτημα σχετικά με τις **προβλέψεις των επιχειρήσεων για τον προορισμό των εξαγωγών τους τους προσεχείς μήνες**, καταγράφεται πτώση στους σχετικούς δείκτες σε σχέση με τη μέτρηση Ιουλίου προς την ΕΕ (+12 από +17 μον.), τις Βαλκανικές (0 από +7 μον ο δείκτης.), αλλά και τις λοιπές χώρες (+11 από +23 μον.).

Σε επίπεδο βασικών τομέων, η τάση των προσδοκιών στα **Καταναλωτικά αγαθά** είναι πτωτική, με το δείκτη να διαμορφώνεται στις 96,2 (από 100,8) μονάδες, λόγω της επιδείνωσης σε όλες τις βασικές μεταβλητές του δείκτη. Στα **Κεφαλαιουχικά αγαθά**, ο δείκτης υποχωρεί επίσης στις 96,2

(από 102,8) μονάδες, λόγω της μεγάλης αύξησης των αποθεμάτων. Τέλος, πτωτικά κινείται και ο δείκτης στα **Ενδιάμεσα αγαθά**, στις 103,6 (από 109,8) μονάδες, λόγω της μείωσης των δεικτών για τις τρέχουσες παραγγελίες και τη ζήτηση, καθώς και για την προβλεπόμενη παραγωγή.

### **ΚΑΤΑΣΚΕΥΕΣ: Βελτίωση προσδοκιών, εκπορευόμενη κυρίως από τις Ιδιωτικές Κατασκευές αλλά και τα Δημόσια Έργα**

Ο Δείκτης Επιχειρηματικών Προσδοκιών στις Κατασκευές βελτιώνεται τον Οκτώβριο σε σχέση με τον Σεπτέμβριο, ανερχόμενος στις 58,4 (από 52,3) μονάδες, επίπεδο χαμηλότερο όμως του αντίστοιχου περυσινού (68,5 μονάδες). **Στους επιμέρους κλάδους, η τάση είναι εντόνως ανοδική στις Ιδιωτικές Κατασκευές και λιγότερο στα Δημόσια Έργα. Από τις βασικές μεταβλητές του δείκτη, οι προβλέψεις για το πρόγραμμα εργασιών των επιχειρήσεων βελτιώνονται ελαφρώς, όπως και –περισσότερο– εκείνες για την απασχόληση.** Αναλυτικά, ο αρνητικός δείκτης των -56 μονάδων στις προβλέψεις για το πρόγραμμα εργασιών των επιχειρήσεων αυξάνεται κατά 2 μονάδες, στις -54, με το 67% (73%) των επιχειρήσεων να διατυπώνει απαισιοδοξία για το επίπεδο των εργασιών του επόμενου τρίμηνο και το 13% (από 17%) να δηλώνει το αντίθετο. Στις προβλέψεις για την απασχόληση, ο σχετικός δείκτης μεταβάλλεται επίσης θετικά, από τις -53 στις -45 μονάδες, με το 52% (από 59%) των ερωτηθέντων να προβλέπει μείωση θέσεων εργασίας στον τομέα και το 7% (από 6%) άνοδο. Από τα υπόλοιπα στοιχεία δραστηριότητας, ο αρνητικός δείκτης των -18 μονάδων στις εκτιμήσεις για την τρέχουσα πορεία εργασιών των επιχειρήσεων κερδίζει έδαφος και διαμορφώνεται στις -32 (από -44) μονάδες, ενώ οι μήνες εξασφαλισμένης δραστηριότητας διαμορφώνονται στους 8,6 (από 7,6). Στο πεδίο των τιμών, οι αποπληθωριστικές προσδοκίες εξομαλύνονται (-29 από -47 μον. ο δείκτης), ενώ τέλος, το 10% (από 7%) από τις ερωτηθείσες επιχειρήσεις αναφέρει απρόσκοπτη επιχειρηματική λειτουργία. Από τις υπόλοιπες, το 24% επισημαίνει τη χαμηλή ζήτηση, το 45% την ανεπαρκή χρηματοδότηση και ένα 19% λοιπούς συγκυριακούς παράγοντες ως τα βασικότερα εμπόδια στη λειτουργία του.

Αναλυτικά στους επιμέρους κλάδους:

Ανοδικά κινείται μετά από ένα τρίμηνο πτώσης ο δείκτης επιχειρηματικών προσδοκιών στις **Ιδιωτικές Κατασκευές**, φθάνοντας στις 78,2 (από 58,9) μονάδες, επίπεδο όμως σημαντικά χαμηλότερο έναντι του αντίστοιχου περυσινού (100,5 μον.). Ο δείκτης πρόβλεψης για το επίπεδο προγραμματισμένων εργασιών κερδίζει σημαντικό έδαφος, φθάνοντας στις -52 (από -85) μονάδες, ενώ οι προβλέψεις για την απασχόληση του κλάδου βελτιώνονται οριακά (-7 από -9 μον. ο δείκτης). Από τα υπόλοιπα στοιχεία δραστηριότητας, οι εκτιμήσεις για την τρέχουσα πορεία εργασιών των επιχειρήσεων κινούνται ανοδικά (+12 από -4 μον. ο δείκτης), ενώ οι μήνες εξασφαλισμένης δραστηριότητας διαμορφώνονται στους 6,6 (από 7,1). Ως προς τις τιμές, οι αποπληθωριστικές προσδοκίες υποχωρούν ήπια, με το σχετικό ισοζύγιο να διαμορφώνεται στις -26 (από -30) μονάδες. Τέλος, αυξάνεται στο 17% (από 13%) το ποσοστό των επιχειρήσεων που δεν αναφέρουν προσκόμματα στη λειτουργία τους. Από τις υπόλοιπες, το 57% δηλώνει την ανεπάρκεια χρηματοδότησης και το 22% τη χαμηλή ζήτηση ως τα βασικότερα λειτουργικά τους προβλήματα.

Ο δείκτης επιχειρηματικών προσδοκιών στις **Κατασκευές Δημοσίων Έργων** διαμορφώνεται σε ελαφρώς υψηλότερο επίπεδο τον Οκτώβριο σε σχέση με τον Σεπτέμβριο, στις 52 (από 50,2) μονάδες, ελαφρώς χαμηλότερο συγκριτικά με το αντίστοιχο περυσινό (54,3 μον.). Ως προς το πρόγραμμα εργασιών του κλάδου, ο δείκτης των -83 μονάδων του Ιουλίου χάνει έδαφος (-54 από



-47 μον.), ενώ στις προβλέψεις για την απασχόληση καταγράφεται άνοδος των 10 μονάδων στο σχετικό ισοζύγιο, το οποίο διαμορφώνεται στις -58 μονάδες. Από τις επιχειρήσεις του κλάδου, το 62% (από 70%) αναμένει λιγότερες θέσεις απασχόλησης, με το 4% (από 1%) να προβλέπει αύξησή τους. Στις υπόλοιπες μεταβλητές, ο δείκτης εκτιμήσεων για το επίπεδο των τρεχουσών εργασιών των επιχειρήσεων αυξάνεται κατά 11 μονάδες, στις -46, ενώ στο πεδίο των τιμών, το σχετικό ισοζύγιο των -53 μονάδων κινείται ανοδικά στις -30 μονάδες. Τέλος, το ποσοστό των ερωτηθέντων που δηλώνει απρόσκοπτη επιχειρηματική λειτουργία διαμορφώνεται στο 8% (από 6%), με το 24% να αναφέρει τη χαμηλή ζήτηση, το 41% τη χαμηλή χρηματοδότηση και το 24% τους λοιπούς συγκυριακούς παράγοντες ως τα κυριότερα επιχειρηματικά προσκόμματα.

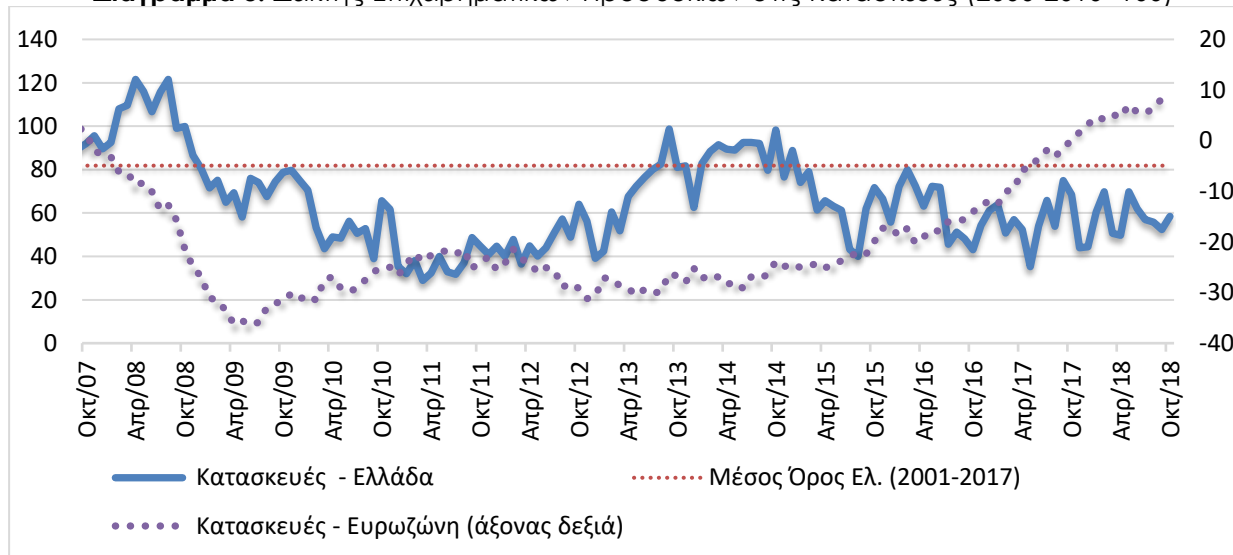
**Πίνακας 3:** Δείκτης Επιχειρηματικών Προσδοκιών στις Κατασκευές

Τομείς		Ακραίες τιμές			Μέσος όρος							
Κατασκευές (2000-2010=100)		Min	Max	2001-2017	2013	2014	2015	2016	2017			
		28,9 (Μάρ. 2011)	155,7 (Μάρ. 2000)	80,8	71,5	88,4	62,0	61,3	55,4			
2017												
Ι	Φ	Μ	Α	Μ	Ι	Ι	Α	Σ	Ο	Ν	Δ	
63,9	50,8	57,0	52,4	35,3	54,0	65,7	53,9	75,0	68,5	43,9	44,4	
2018												
Ι	Φ	Μ	Α	Μ	Ι	Ι	Α	Σ	Ο	Ν	Δ	
60,5	69,7	50,6	49,7	69,8	62,0	56,9	55,7	52,3	58,4			

**Σημείωση:** Ο δείκτης επιχειρηματικών προσδοκιών υπολογίζεται με βάση τις εκτιμήσεις για το πρόγραμμα των εργασιών και τις προβλέψεις για την απασχόληση.

**Πηγή:** IOBE

**Διάγραμμα 3:** Δείκτης Επιχειρηματικών Προσδοκιών στις Κατασκευές (2000-2010=100)



**Πηγή:** IOBE, DG Ecfín. Ο δείκτης για την Ευρωζώνη είναι υπό μορφή ισοζυγίου και αντλείται από την DG Ecfín

**ΛΙΑΝΙΚΟ ΕΜΠΟΡΙΟ: Ήπια επιδείνωση στις επιχειρηματικές προσδοκίες, μικρή ανάκαμψη τρεχουσών πωλήσεων**

Ο δείκτης επιχειρηματικών προσδοκιών στο **Λιανικό Εμπόριο** σημειώνει πτώση τον Οκτώβριο σε σχέση με τον Σεπτέμβριο, φθάνοντας στις 107,7 (από 109,5) μονάδες, αν και ακόμα κινείται αρκετά υψηλότερα σε σύγκριση με την αντίστοιχη περσινή του επίδοση (94,7 μον.). **Από τις κύριες**

**μεταβλητές του δείκτη, οι θετικές εκτιμήσεις για τις τρέχουσες πωλήσεις βελτιώνονται ελαφρά, εξέλιξη η οποία όμως αντισταθμίζεται από τις επιδεινούμενες προβλέψεις για τη βραχυπρόθεσμη εξέλιξή τους, αλλά και την άνοδο του δείκτη αποθεμάτων.** Αναλυτικά, οι θετικές εκτιμήσεις των επιχειρήσεων για τις τρέχουσες πωλήσεις τους βελτιώνονται, με τον σχετικό δείκτη να κινείται κατά 2 μονάδες υψηλότερα, στις +17 μονάδες. Το 48% (από 38%) των επιχειρήσεων δηλώνει αυξημένες πωλήσεις, έναντι ενός 31% (από 23%) που αναφέρει το αντίθετο. Ωστόσο, οι αισιόδοξες προβλέψεις για την εξέλιξη των πωλήσεων το επόμενο τρίμηνο αποκλιμακώνονται (στις +25 από +32 μον. το ισοζύγιο), ενώ ο δείκτης στις εκτιμήσεις για τα αποθέματα υποδηλώνει λιγότερες ρευστοποιήσεις (-1 από -3 μον.). Στις παραγγελίες προς προμηθευτές, καταγράφεται σταθερότητα, καθώς το σχετικό ισοζύγιο παραμένει στις +23 μονάδες, ενώ επιδεινώνεται σημαντικά (+19 από +41 μον.) το ισοζύγιο στις προβλέψεις για την απασχόληση. Τέλος, ως προς τις τιμές, η πλειονότητα των επιχειρήσεων (87% από 98%) αναμένει σταθερότητα, με το σχετικό δείκτη να διαμορφώνεται στις +5 (από +1) μονάδα.

Οι εξελίξεις στους επιμέρους κλάδους του Λιανικού εμπορίου είναι κυρίως ανοδικές:

Ο δείκτης επιχειρηματικών προσδοκιών στα **Τρόφιμα – Ποτά – Καπνός** μειώνεται τον Οκτώβριο στις 91,2 (από 95,4) μονάδες, σε πολύ υψηλότερη πάντως επίδοση σε σχέση με την αντίστοιχη περσινή (68,8 μον.). Οι αρνητικές εκτιμήσεις για τις τρέχουσες πωλήσεις βελτιώνονται ελαφρά, με το σχετικό δείκτη των -21 μονάδων να κερδίζει 3 μονάδες, ενώ αντίθετα οι προβλέψεις για τις πωλήσεις της επόμενης περιόδου μεταβάλλονται εντόνως αρνητικά (στις +32 από +56 μον. το σχετικό ισοζύγιο). Στις εκτιμήσεις για τα αποθέματα, ο αντίστοιχος δείκτης υποδηλώνει αποκλιμάκωσή τους (-11 από -5 μον.), ενώ αποδυναμώνονται οι παραγγελίες προς προμηθευτές (+38 από +41 μον.). Στο ίδιο μήκος κύματος, οι προβλέψεις για την εξέλιξη της απασχόλησης του κλάδου επιδεινώνονται αισθητά (+28 από +61 μον. ο δείκτης), ενώ στις τιμές καταγράφεται άνοδος (+14 από 0 μον. ο δείκτης).

Πτωτικά κινείται τον Οκτώβριο ο δείκτης επιχειρηματικών προσδοκιών και στα **Υφάσματα – Ένδυση – Υπόδηση**, φθάνοντας στις 78,5 (από 85) μονάδες, χαμηλότερα σε σχέση και με την αντίστοιχη περσινή του επίδοση (91 μον.). Από τα βασικά στοιχεία δραστηριότητας, υποχωρούν αισθητά οι εκτιμήσεις για τις τρέχουσες πωλήσεις, ενώ αντίθετα οι προβλέψεις για τη βραχυπρόθεσμη πορεία τους κινούνται ανοδικά (-16 από -48 μον. ο δείκτης), με τις εκτιμήσεις για τα αποθέματα να παραμένουν στα ίδια επίπεδα (+10 μον. ο δείκτης). Οι προβλέψεις σχετικά με τις παραγγελίες προς προμηθευτές το επόμενο τρίμηνο δεν μεταβάλλονται (-29 μον. το ισοζύγιο), όπως και οι προσδοκίες για την απασχόληση (+6 μον. ο δείκτης). Τέλος ως προς τις τιμές, ο σχετικός ισοσκελισμένος δείκτης χάνει 3 μονάδες.

Μικρή κάμψη καταγράφουν και τον Οκτώβριο οι επιχειρηματικές προσδοκίες στα **Είδη Οικιακού Εξοπλισμού**, με το σχετικό δείκτη να διαμορφώνεται στις 90,6 (από 93,3) μονάδες, χαμηλότερα σε σύγκριση με την αντίστοιχη περίοδο πέρυσι (93,4 μον.). Το ισοζύγιο για τις τρέχουσες πωλήσεις χάνει έδαφος (στις -18 από -5 μον.), ενώ οι προβλέψεις για τις πωλήσεις της επόμενης περιόδου δεν μεταβάλλονται (στις +15 μον. ο δείκτης). Ο δείκτης των αποθεμάτων κινείται στη -1 (από +3) μονάδες, ενώ στις προβλέψεις παραγγελιών προς προμηθευτές, το ισοζύγιο των +9 μονάδων δεν μεταβάλλεται. Στις προβλέψεις για την απασχόληση του κλάδου σημειώνεται πτώση 10 μονάδων στο σχετικό δείκτη (στις -32 μον.), ενώ τέλος, στις τιμές, ο δείκτης των -2 μονάδων χάνει επίσης 10 μονάδες.

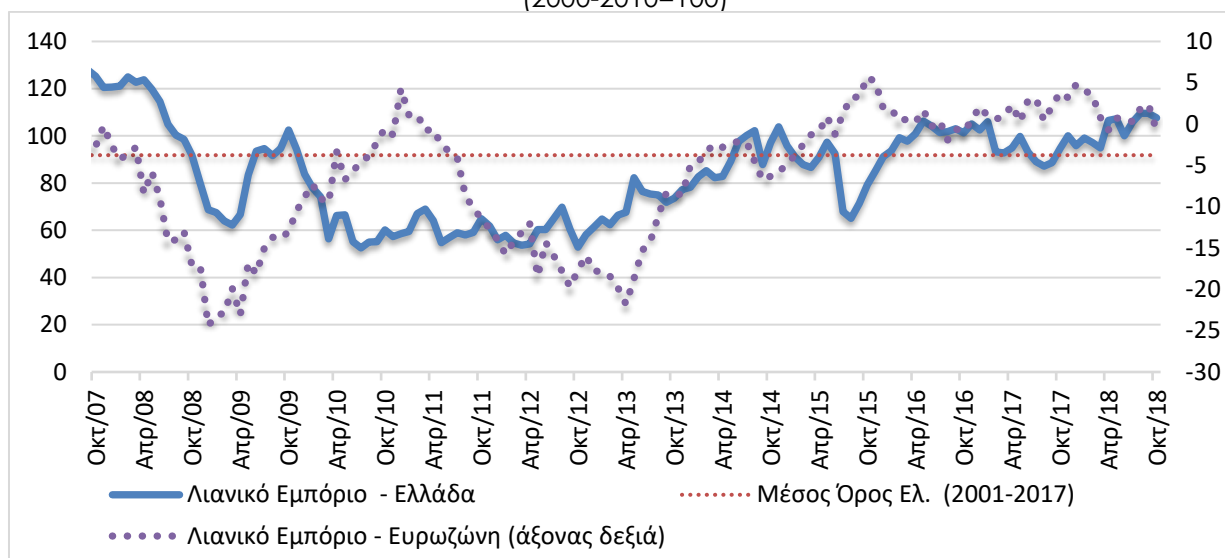
**Πίνακας 4:** Δείκτης Επιχειρηματικών Προσδοκιών στο Λιανικό Εμπόριο

Τομέας		Ακραίες τιμές			Μέσος όρος						
Λιανικό Εμπόριο (2000-2010=100)		Min	Max	2001-2017	2013	2014	2015	2016	2017		
		52.6 (Ιουλ. 2010)	128.7 (Μάιος. 2007)	91.7	72,6	92,3	83,9	101,4	94,6		
2017											
Ι	Φ	Μ	Α	Μ	Ι	Ι	Α	Σ	Ο	Ν	Δ
106,1	93,2	92,7	94,9	99,8	93,1	89,1	87,2	88,7	94,7	100,1	95,9
2018											
Ι	Φ	Μ	Α	Μ	Ι	Ι	Α	Σ	Ο	Ν	Δ
99,1	97,2	94,9	106,5	107,3	100,1	105,8	109,5	109,5	107,7		

**Σημείωση:** Ο δείκτης επιχειρηματικών προσδοκιών υπολογίζεται με βάση τις εκτιμήσεις και τις προβλέψεις για τις πωλήσεις και τις εκτιμήσεις για το ύψος των αποθεμάτων.

**Πηγή:** IOBE

**Διάγραμμα 4:** Δείκτης Επιχειρηματικών Προσδοκιών στο Λιανικό Εμπόριο (2000-2010=100)



**Πηγή:** IOBE, DG Ecfín. Ο δείκτης για την Ευρωζώνη είναι υπό μορφή ισοζυγίου και αντλείται από την DG Ecfín

Ανοδικά για τέταρτο κατά σειρά μήνα κινούνται τον Οκτώβριο οι επιχειρηματικές προσδοκίες στα **Οχήματα – Ανταλλακτικά**, με τον σχετικό δείκτη να διαμορφώνεται στις 149,2 (από 135,4) μονάδες, σε πολύ υψηλότερη επίδοση έναντι της αντίστοιχης περσινής (122,2 μον.). Το θετικό ισοζύγιο στις τρέχουσες πωλήσεις του κλάδου αυξάνεται κατά 8 μονάδες, στις +77, ενώ στον αντίποδα, θετική είναι η τάση στον δείκτη των προβλέψεων για τις πωλήσεις της επόμενης περιόδου (+42 από +10 μον.). Στα αποθέματα, ο σχετικός δείκτης παραμένει στις -9 μονάδες, με τις προβλέψεις για την απασχόληση να μεταβάλλονται αρνητικά (+4 από +8 μον. το σχετικό ισοζύγιο). Στις παραγγελίες προς προμηθευτές, η μεταβολή είναι έντονα θετική (+48 από +26 μον. το ισοζύγιο), ενώ τέλος, στις προβλέψεις των τιμών, καταγράφεται κλιμάκωση των πληθωριστικών προσδοκιών (+13 από +2 μον. ο δείκτης).

Οι επιχειρηματικές προσδοκίες στα **Πολυκαταστήματα** βελτιώνονται ελαφρά τον Οκτώβριο, με τον δείκτη να κινείται στις 94,3 (από 92,1) μονάδες, στην ίδια περίπου επίδοση σε σχέση με την αντίστοιχη περσινή (93 μον.). Από τα επιμέρους στοιχεία, ο θετικός δείκτης τρεχουσών πωλήσεων κερδίζει σημαντικό έδαφος (στις +40 από -7 μον. το σχετικό ισοζύγιο), ενώ οι προβλέψεις για τις πωλήσεις της επόμενης περιόδου επιδεινώνονται (+15 από +28 μον. το ισοζύγιο). Τα αποθέματα υποδηλώνουν υψηλά για την εποχή επίπεδα (+24 από -2 μον. ο δείκτης), ενώ το ισοζύγιο των +28

μονάδων στις προβλέψεις για τις παραγγελίες προς προμηθευτές χάνει 9 μονάδες. Στις προβλέψεις για την απασχόληση, το σχετικό ισοζύγιο επιδεινώνεται (+19 από +56 μον.), ενώ στις τιμές, ομόφωνα σχεδόν οι επιχειρήσεις του κλάδου αναμένουν σταθερότητα, με το σχετικό δείκτη να διαμορφώνεται εκ νέου στις +2 μονάδες.

### **ΥΠΗΡΕΣΙΕΣ: Αμετάβλητες οι επιχειρηματικές προσδοκίες, αν και βελτιώνονται οι προσδοκίες για τη ζήτηση**

Ο Δείκτης Επιχειρηματικών Προσδοκιών στις **Υπηρεσίες** παραμένει αμετάβλητος τον Οκτώβριο σε σχέση με τον Σεπτέμβριο, στις 99,9 (από 100,6) μονάδες, στα ίδια επίπεδα σε σχέση με τα αντίστοιχα περυσινά (98,6 μονάδες). **Από τις επιμέρους μεταβλητές του δείκτη, οι θετικές εκτιμήσεις για την τρέχουσα κατάσταση των επιχειρήσεων αποδυναμώνονται, όπως και οι αντίστοιχες για την τρέχουσα ζήτηση, όμως οι προβλέψεις για τη βραχυπρόθεσμη εξέλιξη της βελτιώνονται.** Αναλυτικότερα, ο δείκτης των εκτιμήσεων για την τρέχουσα κατάσταση των επιχειρήσεων υποχωρεί στις +18 (από +25) μονάδες, ενώ οι εκτιμήσεις για την τρέχουσα ζήτηση καταγράφουν επίσης μικρή αποκλιμάκωση (+20 από +22 μον. ο δείκτης). Βελτίωση σημειώνεται αντίθετα στις προβλέψεις για τη ζήτηση του επόμενου τριμήνου (+11 από +4 μον. το σχετικό ισοζύγιο), ενώ ανοδικά κινείται και ο δείκτης στις προβλέψεις για την απασχόληση (+3 από -3 μον. ο σχετικός δείκτης). Στις τιμές, το σχετικό ισοζύγιο κινείται εκ νέου στις -11 μονάδες, ενώ το 25% (από 31%) των επιχειρήσεων δηλώνει απρόσκοπτη επιχειρηματική λειτουργία, το 32% επισημαίνει την ανεπάρκεια ζήτησης ως βασικότερο εμπόδιο στη λειτουργία του και από ένα 18% την ανεπάρκεια κεφαλαίων κίνησης και την τρέχουσα οικονομική συγκυρία αμφότερες (κεφαλαιακοί έλεγχοι, καθυστέρηση εισπράξεων Δημοσίου, υψηλή φορολογία κ.α.).

Σε επίπεδο βασικών κλάδων των Υπηρεσιών η εικόνα είναι η ακόλουθη:

Ο δείκτης επιχειρηματικών προσδοκιών στα **Ξενοδοχεία – Εστιατόρια – Τουριστικά Πρακτορεία** μειώνεται και τον Οκτώβριο, στις 111,4 (από 125,2) μονάδες, σε χαμηλότερο επίπεδο έναντι του αντίστοιχου περυσινού (124,1 μον.). Οι εκτιμήσεις για την πορεία της τρέχουσας κατάστασης των επιχειρήσεων χάνουν έδαφος (+42 από +56 μον. το ισοζύγιο), ενώ και στις εκτιμήσεις για την τρέχουσα ζήτηση, ο σχετικός δείκτης μειώνεται (στις +21 από +40 μον.). Οι προβλέψεις για τη βραχυπρόθεσμη ζήτηση επιδεινώνονται (στις -18 από -8 μον. το ισοζύγιο), αντίθετα από εκείνες για την απασχόληση του κλάδου (-19 από -22 μον. το ισοζύγιο). Ο δείκτης των τιμών διαμορφώνεται στις -16 (από -8) μονάδες, ενώ τέλος, περιορίζεται στο 20% (από 44%) το ποσοστό των επιχειρήσεων που αναφέρει απρόσκοπτη επιχειρηματική λειτουργία, με ένα 27% να κρίνει ως βασικό λειτουργικό εμπόδιο την ανεπάρκεια ζήτησης, το 13% την ανεπάρκεια κεφαλαίων κίνησης και το 34% την τρέχουσα οικονομική συγκυρία.

Πτωτικά κινείται ο δείκτης προσδοκιών στους **Ενδιάμεσους Χρηματοπιστωτικούς Οργανισμούς** (δεν περιλαμβάνονται οι Τράπεζες) τον Οκτώβριο, στις 101,9 (από 112,6) μονάδες, σε ελαφρώς χαμηλότερα επίπεδα σε σύγκριση με πέρυσι (104,8 μον.). Οι εκτιμήσεις για την τρέχουσα κατάσταση των επιχειρήσεων μεταβάλλονται αρνητικά (-12 από +15 μον. το σχετικό ισοζύγιο), ενώ το ισοζύγιο των +4 μονάδων στις εκτιμήσεις της τρέχουσας ζήτησης παραμένει στα ίδια επίπεδα. Σχετικά με τις προβλέψεις της βραχυπρόθεσμης πορείας της ζήτησης, ο σχετικός δείκτης χάνει έδαφος και κινείται στις +15 (από +20) μονάδες. Από τα υπόλοιπα στοιχεία, στις προβλέψεις για

την απασχόληση καταγράφεται επίσης πτώση, με το ισοζύγιο να κινείται στις +4 (από +20) μονάδες. Στις προσδοκίες για τις τιμές, ο ισοσκελισμένος δείκτης χάνει 8 μονάδες, ενώ τέλος, το ποσοστό εκείνων που δηλώνουν ανεμπόδιστη επιχειρηματική λειτουργία κινείται στο 59% (από 30%), με το 60% των επιχειρήσεων να αναφέρει την ανεπαρκή ζήτηση ως σημαντικότερο πρόσκομμα και ένα 13% τους λοιπούς συγκυριακούς παράγοντες.

Ανοδικά κινείται ο δείκτης επιχειρηματικών προσδοκιών στις **Διάφορες Επιχειρηματικές Δραστηριότητες** ο οποίος φθάνει στις 82,4 (από 76,3) μονάδες, σε ελαφρώς υψηλότερα επίπεδα σε σύγκριση με τα αντίστοιχα περσινά (77,9 μον.). Στους βασικούς δείκτες, το αρνητικό ισοζύγιο στις εκτιμήσεις για την τρέχουσα κατάσταση των επιχειρήσεων χάνει άλλες 5 μονάδες (στις -21 μον.), ενώ στις εκτιμήσεις για την τρέχουσα ζήτηση δεν καταγράφεται καμία ουσιαστική μεταβολή (-1 μον. το ισοζύγιο). Οι προβλέψεις για τη βραχυπρόθεσμη εξέλιξη της ζήτησης βελτιώνονται (+10 από -14 μον. το ισοζύγιο), ενώ στις προβλέψεις για την απασχόληση, το σχετικό ισοζύγιο αυξάνεται κατά 5 μονάδες, στις +9. Οι προσδοκίες για τις τιμές παραμένουν ελαφρώς αποπληθωριστικές (στις -6 από -8 μον. ο δείκτης), ενώ τέλος, διαμορφώνεται εκ νέου στο 24% το ποσοστό των επιχειρήσεων που δηλώνει απρόσκοπτη επιχειρηματική λειτουργία, με το 27% να αναφέρει την ανεπάρκεια ζήτησης, το 28% την ανεπάρκεια κεφαλαίων κίνησης και το 13% άλλους παράγοντες ως τα βασικότερα εμπόδια λειτουργίας του.

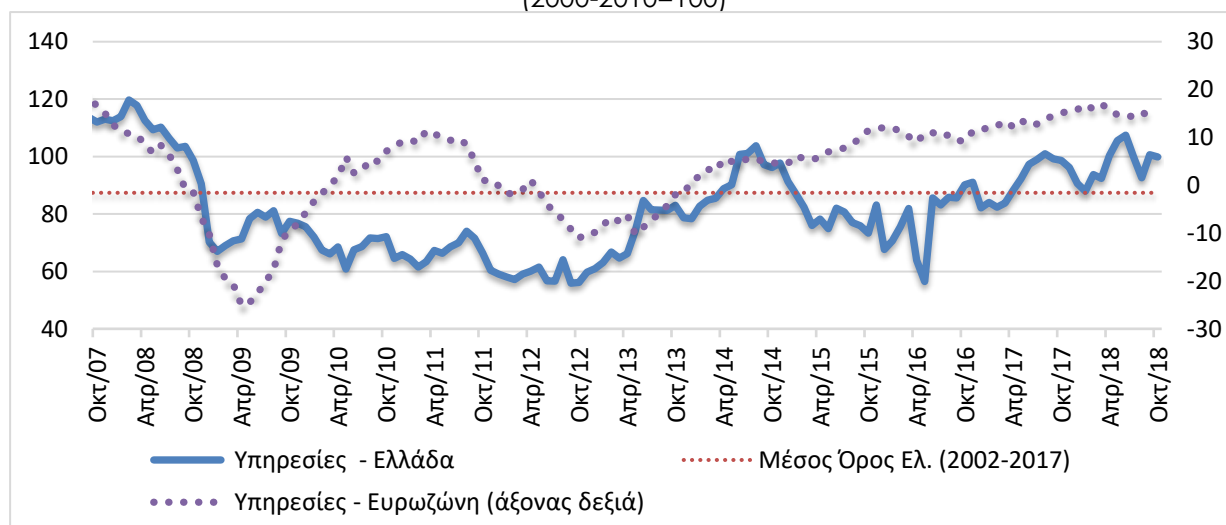
**Πίνακας 5:** Δείκτης Επιχειρηματικών Προσδοκιών στις Υπηρεσίες

Τομέας		Ακραίες τιμές			Μέσος όρος						
		Min	Max	2001-2017	2013	2014	2015	2016	2017		
Υπηρεσίες (2000-2010=100)		55.9 (Σ. 2012)	140.2 (Ιουλ. 2000)	87.6	75,3	93,3	78,2	79,3	92,7		
<b>2017</b>											
I	Φ	M	A	M	I	I	A	Σ	O	N	Δ
84,0	82,3	83,8	88,2	92,3	97,3	99,0	101,0	99,1	98,6	96,2	90,6
<b>2018</b>											
I	Φ	M	A	M	I	I	A	Σ	O	N	Δ
88,0	93,7	92,4	100,3	105,5	107,4	99,7	92,6	100,6	99,9		

**Σημειώσεις:** Ο δείκτης επιχειρηματικών προσδοκιών υπολογίζεται με βάση την κατάσταση της επιχείρησης, καθώς και τις εκτιμήσεις και τις προβλέψεις για την πορεία της ζήτησης.

**Πηγή:** IOBE

**Διάγραμμα 5:** Δείκτης Επιχειρηματικών Προσδοκιών στις Υπηρεσίες (2000-2010=100)



**Πηγή:** IOBE, DG Ecfín. Ο δείκτης για την Ευρωζώνη είναι υπό μορφή ισοζυγίου και αντλείται από την DG Ecfín

Ο δείκτης επιχειρηματικών προσδοκιών στην **Πληροφορική και Ανάπτυξη Λογισμικού** κινείται έντονα ανοδικά τον Οκτώβριο σε σχέση με τον Σεπτέμβριο, στις 78,9 (από 52,9) μονάδες, σε χαμηλότερο επίπεδο σε σχέση με το αντίστοιχο περσινό (81,7 μον.). Οι εκτιμήσεις για την τρέχουσα κατάσταση των επιχειρήσεων βελτιώνονται (-8 από -50 μον. ο δείκτης), όπως και οι εκτιμήσεις για την τρέχουσα ζήτηση (-3 από -33 μον. ο δείκτης), με τον δείκτη των -18 μονάδων στις προβλέψεις για τη βραχυπρόθεσμη πορεία της να κερδίζει επίσης έδαφος (-3 από -25 μον.). Στις προβλέψεις για την απασχόληση του κλάδου το σχετικό ισοζύγιο επίσης ανακάμπτει (+14 από -8 μον.), ενώ ως προς τις προβλέψεις για τις τιμές, η αποπληθωριστική τάση εξομαλύνεται και ο σχετικός δείκτης ισοσκελίζεται (από -4 μον.). Τέλος, το 36% (από 25%) των επιχειρήσεων δηλώνει απρόσκοπτη επιχειρηματική λειτουργία, με το 32% να επισημαίνει την ανεπάρκεια ζήτησης και το 19% την ανεπάρκεια κεφαλαίων κίνησης ως τα κυριότερα προσκόμματα στη λειτουργία του.

Σε υψηλότερα επίπεδα κινούνται οι επιχειρηματικές προσδοκίες στις **Χερσαίες Μεταφορές**, με τον σχετικό δείκτη να ενισχύεται τον Οκτώβριο στις 122,3 (από 118,7) μονάδες, σε ανώτερο επίπεδο σε σχέση με το αντίστοιχο περσινό (90,7 μον.). Οι εκτιμήσεις για την τρέχουσα κατάσταση των επιχειρήσεων χάνουν ήπια έδαφος (+56 από +59 μον. ο δείκτης), ενώ και το ισοζύγιο των +49 μονάδων των εκτιμήσεων για την τρέχουσα ζήτηση αυξάνεται οριακά στις +51 μονάδες. Οι προβλέψεις για τη βραχυπρόθεσμη πορεία της ζήτησης βελτιώνονται επίσης (στις +27 από +13 μονάδες ο δείκτης.), ενώ στις προβλέψεις για την απασχόληση του κλάδου το σχετικό ισοζύγιο αυξάνεται στις +9 (από -5) μονάδες. Ο ισοσκελισμένος δείκτης τιμών χάνει 4 μονάδες, ενώ τέλος, το 53% (από 36%) των επιχειρήσεων δηλώνει ανεμπόδιστη επιχειρηματική λειτουργία, με το 31% να επισημαίνει την ανεπάρκεια κεφαλαίων κίνησης ως το βασικότερο εμπόδιο στη λειτουργία τους.

## ΚΑΤΑΝΑΛΩΤΙΚΗ ΕΜΠΙΣΤΟΣΥΝΗ

## Σημαντική, περαιτέρω ανάκαμψη της καταναλωτικής εμπιστοσύνης

Ο δείκτης καταναλωτικής εμπιστοσύνης ενισχύεται για τέταρτο μήνα τον Οκτώβριο, περισσότερο από τους προηγούμενους μήνες, με αποτέλεσμα να διαμορφωθεί στις -38,3 μονάδες (από -44,9 τον Σεπτέμβριο), επίπεδο που είναι το υψηλότερο των τελευταίων τριετήμιων. **Η άνοδος εκπορεύεται κυρίως από τις σημαντικά καλύτερες προβλέψεις των νοικοκυριών για την οικονομική κατάσταση της χώρας, αλλά και τη δική τους, ενώ καλύτερεύουν και οι προσδοκίες ως προς την ανεργία. Το γεγονός ότι η χώρα βρίσκεται εκτός προγράμματος προσαρμογής μετά από οκτώ έτη και η συνεχής κάμψη της ανεργίας, θεωρούνται οι κύριοι παράγοντες ενίσχυσης της καταναλωτικής εμπιστοσύνης. Σε αυτές τις επιδράσεις προστέθηκε προσφάτως η θετική επενέργεια της πιθανολογούμενης χαλάρωσης ή μη εφαρμογής δημοσιονομικών μέτρων που είχαν προγραμματιστεί για το 2019.** Παρά την ενίσχυση του δείκτη, οι Έλληνες καταναλωτές είναι για ακόμα ένα μήνα οι πλέον απαισιόδοξοι στην ΕΕ, ενώ την πεντάδα συμπληρώνουν τα νοικοκυριά από τη Βουλγαρία (-26,4 από -24,4), την Ρουμανία (-20,2 από -19,9), την Κροατία (-11,6 από -12,1) και την Γαλλία (-11,3 από -13,4). Ο μέσος δείκτης παρέμεινε επί της ουσίας σταθερός και στις δύο ζώνες και διαμορφώθηκε στις -2,7 μονάδες. Ανοδική τάση σημειώνεται τον Οκτώβριο σε 8 (από 9 τον Σεπτέμβριο) χώρες, ενώ θετικό πρόσημο διατηρούν 11 (από 12) χώρες: οι σκανδιναβικές (Δανία, Σουηδία, Φινλανδία), το Λουξεμβούργο, η Τσεχία, η Γερμανία, η Μάλτα, η Ολλανδία, η Αυστρία, η Ιρλανδία και το Βέλγιο. Αναλυτικά:

- **Αισθητή βελτίωση στις προβλέψεις για την οικονομική κατάσταση των νοικοκυριών**

Οι προβλέψεις των καταναλωτών για την οικονομική κατάσταση του νοικοκυριού τους τους προσεχείς 12 μήνες κινούνται τον Οκτώβριο σε πολύ υψηλότερο επίπεδο σε σχέση με τον Σεπτέμβριο, με το σχετικό δείκτη να διαμορφώνεται στις -30,8 (από -38,4) μονάδες. Το 45% (από 55%) των νοικοκυριών αναμένει ελαφρά ή αισθητή επιδείνωση της οικονομικής του κατάστασης, ενώ το 8% (από 5%) προβλέπει μικρή βελτίωση. Οι αντίστοιχοι δείκτες σε ΕΕ και Ευρωζώνη διαμορφώνονται στις +1,1 και -0,6 μονάδες αντίστοιχα.

- **Έντονη βελτίωση και στις προβλέψεις για την οικονομική κατάσταση της χώρας**

Ο δείκτης των προβλέψεων των νοικοκυριών για την οικονομική κατάσταση της χώρας τους το προσεχές 12-μηνο βελτιώνεται εκ νέου τον Οκτώβριο και διαμορφώνεται στις -32,5 (από -40,5) μονάδες. Το 49% (από 60%) των καταναλωτών προβλέπει ελαφρά ή αισθητή επιδείνωση της οικονομικής κατάστασης της χώρας, έναντι του 27% το οποίο αναμένει εκ νέου σταθερότητα. Οι αντίστοιχοι δείκτες σε ΕΕ και Ευρωζώνη διαμορφώθηκαν στις -6,9 και -3,2 μονάδες.

- **Σημαντική ενίσχυση και της πρόθεσης για αποταμίευση**

Ο δείκτης της πρόθεσης για αποταμίευση τους προσεχείς 12 μήνες μεταβάλλεται αρκετά θετικά τον Οκτώβριο, στις -69,3, (από -75,3) μονάδες. Το 82% (από 87%) των νοικοκυριών δεν θεωρεί καθόλου πιθανή την αποταμίευση στο επόμενο 12μηνο, ενώ το 14% (από 10%) τη θεωρεί πιθανή ή πολύ πιθανή. Οι σχετικοί δείκτες σε ΕΕ και Ευρωζώνη διαμορφώθηκαν στις +1,9 και -1,8 μονάδες αντίστοιχα.

- **Λιγότερο απαισιόδοξες προβλέψεις για την τάση της ανεργίας**

Ο δείκτης πρόβλεψης για την εξέλιξη της ανεργίας τους προσεχείς 12 μήνες μειώνεται και τον Οκτώβριο στις +20,6 (από +25,4) μονάδες. Το ποσοστό των νοικοκυριών που προβλέπει μικρή ή αισθητή άνοδο της ανεργίας διαμορφώνεται στο 43% (από 45%), με το 23% (από 18%) των

ερωτηθέντων να αναμένει μικρή ή αισθητή μείωσή της. Οι αντίστοιχοι δείκτες σε ΕΕ και Ευρωζώνη διαμορφώθηκαν στις +7 και +5,3 μονάδες αντίστοιχα.

- **Αποπληθωριστικές τάσεις στις προβλέψεις των τιμών**

Έντονη πτώση καταγράφει τον Σεπτέμβριο ο δείκτης στις προβλέψεις μεταβολών στις τιμές τους προσεχείς 12 μήνες, φθάνοντας στις -0,4 (από +10,4) μονάδες. Το 38% (από 36%) των νοικοκυριών προβλέπει εκ νέου άνοδο τιμών με τον ίδιο ή ταχύτερο ρυθμό και το 38% (από 42%) αναμένει σταθερότητα. Οι αντίστοιχοι δείκτες σε ΕΕ και Ευρωζώνη διαμορφώθηκαν στις +24,1 και +20,1 μονάδες.

- **Κατακόρυφη βελτίωση της πρόθεσης για μείζονες αγορές**

Η πρόθεση των καταναλωτών για σημαντικές αγορές τους προσεχείς 12 μήνες (επιπλων, ηλεκτρικών συσκευών κ.λπ.) βελτιώνεται αισθητά τον Οκτώβριο, με το σχετικό δείκτη να διαμορφώνεται στις -33,2 (από -47) μονάδες. Το 41% (από 58%) των καταναλωτών προβλέπει ότι θα προβεί σε λιγότερες ή πολύ λιγότερες δαπάνες, ενώ το 8% (από 4%) αναμένει το αντίθετο. Οι ευρωπαϊκοί δείκτες διαμορφώνονται στις -12,5 μονάδες στην ΕΕ και στις -14,3 μονάδες στην Ευρωζώνη.

- **Αύξηση του ποσοστού που δηλώνει ότι αποταμιεύει**

Σχετικά με τις εκτιμήσεις για την τρέχουσα οικονομική κατάσταση του νοικοκυριού, οι επιμέρους δείκτες μεταβάλλονται τον Οκτώβριο ως προς το ποσοστό των καταναλωτών που δηλώνει ότι «μόλις τα βγάζει πέρα», το οποίο και μειώνεται στο 62% (από 66%), ενώ διατηρείται στο 11% το ποσοστό όσων αναφέρουν ότι αντλούν από τις αποταμιεύσεις τους. Οι καταναλωτές που δηλώνουν ότι αποταμιεύουν λίγο ή πολύ αυξάνονται στο 14% (από 12%) του συνόλου, ενώ όσοι δηλώνουν ότι «έχουν χρεωθεί» παραμένουν στο 11-12%.

**Πίνακας 6:** Δείκτης Εμπιστοσύνης Καταναλωτών (εποχικά εξομαλυμένα στοιχεία)

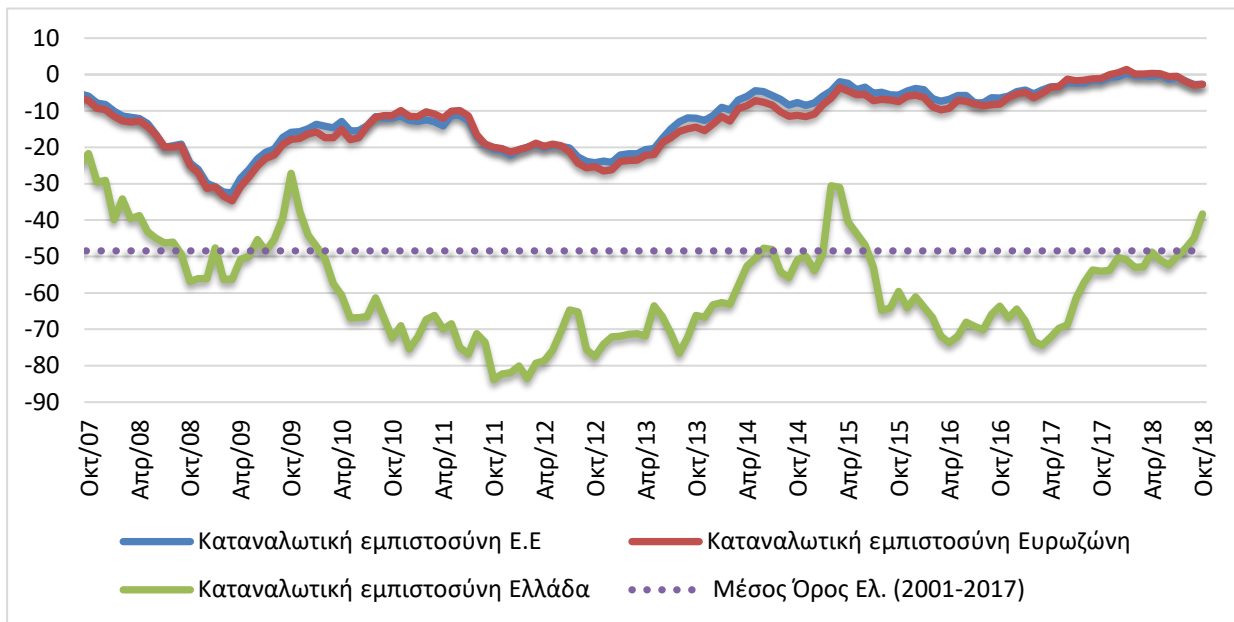
Περιοχή	Ακραίες τιμές		Μέσοι όροι										
	Min	Max	2001-2017	2011	2013	2014	2015	2016	2017				
ΕΕ-28	-32,5 (Μάρ. 2009)	1,4 (Αυγ. 2000)	-11,7	-15,6	-16,7	-7,2	-4,4	-6,3	-2,7				
Ευρωζώνη	-34,7 (Μάρ. 2009)	2,0 (Αυγ. 2000)	-13,0	-14,4	-18,7	-10,2	-6,2	-7,7	-2,5				
Ελλάδα	-83,8 (Ο. 2011)	-5,8 (Απρ. 2000)	-49,0	-74,1	-69,4	-54,0	-50,7	-68,0	-63,0				
Περιοχή	2017												
	I	Φ	M	A	M	I	I	A	Σ	O	N	Δ	
ΕΕ-28	-4,3	-5,3	-4,3	-3,4	-3,3	-2,2	-2,3	-2,3	-1,6	-1,7	-0,7	-0,6	
Ευρωζώνη	-4,9	-6,4	-5,1	-3,6	-3,3	-1,3	-1,7	-1,5	-1,2	-1,1	0	0,5	
Ελλάδα	-67,8	-73,3	-74,4	-72,2	-69,7	-68,8	-61,5	-57,0	-53,7	-54	-53,8	-50,3	
Περιοχή	2018												
	I	Φ	M	A	M	I	I	A	Σ	O	N	Δ	
ΕΕ-28	0,4	-0,3	-0,3	-0,5	-0,1	-1,3	-0,7	-1,8	-2,8	-2,7			
Ευρωζώνη	1,4	0,1	0,1	0,3	0,2	-0,6	-0,5	-1,9	-2,9	-2,7			
Ελλάδα	-51	-53	-52,8	-48,8	-51	-52,4	-49,9	-47,8	-44,9	-38,3			

**Σημείωση:** ο Δείκτης Εμπιστοσύνης Καταναλωτών υπολογίζεται με βάση τις προβλέψεις για τη γενικότερη οικονομική κατάσταση της χώρας, την οικονομική κατάσταση του νοικοκυριού τους, την πρόθεση αποταμίευσης και την πρόβλεψη για την ανεργία. Οι προβλέψεις κινούνται στο διάστημα +100 (όλοι προβλέπουν αύξηση) έως -100 (όλοι προβλέπουν μείωση) και εμφανίζονται ως διαφορές θετικών-αρνητικών απαντήσεων. Αρνητική διαφορά σημαίνει ότι το ποσοστό αυτών που προβλέπουν μείωση κάθε μεγέθους υπερτερεί του ποσοστού όσων προσδοκούν αύξηση και αντίστροφα.

**Πηγή:** Ευρωπαϊκή Επιτροπή, DG Ecf in



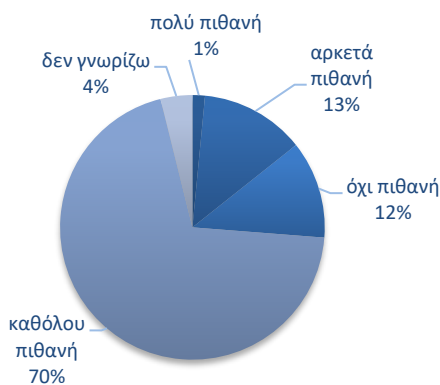
**Διάγραμμα 6:** Δείκτης Εμπιστοσύνης Καταναλωτών (εποχικά εξομαλυμένα στοιχεία)



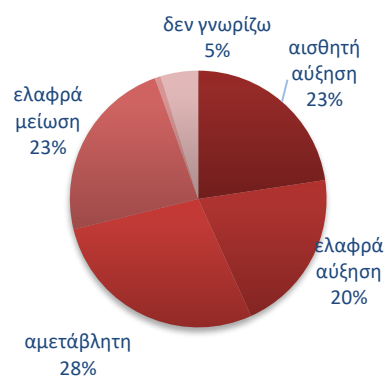
Πηγή: Ευρωπαϊκή Επιτροπή, DG Ecfm

**Διάγραμμα 7:** Βασικοί Δείκτες έρευνας καταναλωτών το επόμενο 12μηνο

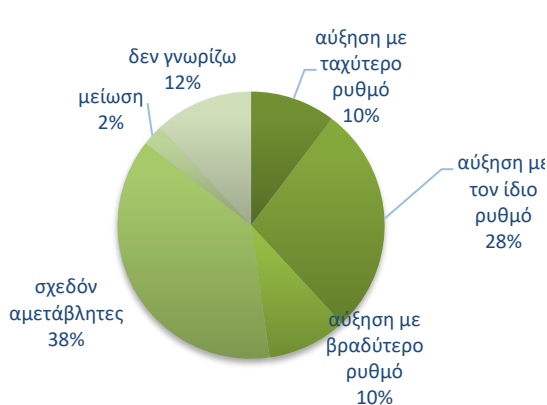
**ΠΡΟΒΛΗΤΗ ΑΠΟΤΑΜΙΕΥΣΗΣ**



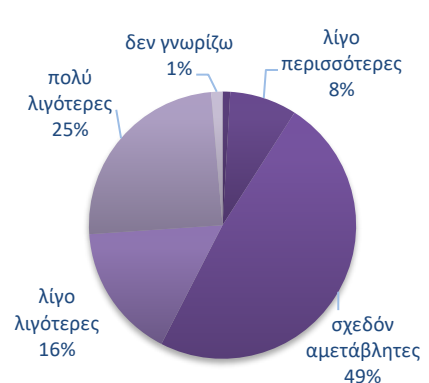
**ΠΡΟΒΛΗΤΗ ΓΙΑ ΤΗΝ ΕΞΕΛΙΞΗ ΤΗΣ ΑΝΕΡΓΙΑΣ**



**ΠΡΟΒΛΗΤΗ ΓΙΑ ΤΗΝ ΕΞΕΛΙΞΗ ΤΩΝ ΤΙΜΩΝ**



**ΠΡΟΒΛΗΤΗ ΓΙΑ ΜΕΙΖΟΝΕΣ ΑΓΟΡΕΣ**



Πηγή: ΙΟΒΕ

Τον Οκτώβριο, στην έρευνα καταναλωτών εξετάζονται **τρία επιπρόσθετα ζητήματα** σε τριμηνιαία βάση, τα οποία εξειδικεύουν περισσότερο την πρόθεση για μείζονες αγορές διαρκών καταναλωτικών αγαθών (αυτοκίνητο, κατοικία) και έχουν ιδιαίτερο ενδιαφέρον ως πρόδρομοι δείκτες για την ιδιωτική κατανάλωση. Αναλυτικά:

- Άνοδο καταγράφει σε σχέση με τον Ιούλιο η πρόθεση αγοράς αυτοκινήτου εντός των επόμενων 12 μηνών, με το σχετικό δείκτη να διαμορφώνεται στις -90,6 (από -91,3) μονάδες. Αυτή η επίδοση παραμένει αισθητά δυσμενέστερη από τους αντίστοιχους ευρωπαϊκούς δείκτες, οι οποίοι διαμορφώθηκαν στις -63,1 (από -63,9) και στις -69,5 (από -70,9) μονάδες, στην ΕΕ και την Ευρωζώνη αντίστοιχα. Το 95,5% (από 96,1%) των καταναλωτών στην Ελλάδα δηλώνει ότι δεν είναι πιθανό να αγοράσει αυτοκίνητο εντός του προσεχούς 12μήνου.
- Ανάκαμψη σημειώνεται τον Οκτώβριο σε σχέση με τον Ιούλιο και στην πρόθεση για αγορά ή κατασκευή κατοικίας εντός των επόμενων 12 μηνών, με το σχετικό δείκτη να διαμορφώνεται στις -93,6 (από -96,1) μονάδες, επίδοση χειρότερη από τους αντίστοιχους ευρωπαϊκούς δείκτες, οι οποίοι διαμορφώθηκαν στις -81,2 (από -81,3) και τις -86,4 (από -86,9) μονάδες, στην ΕΕ και την Ευρωζώνη αντίστοιχα. Το 1,9% (από 1%) των νοικοκυριών εγχωρίως δηλώνει εκ νέου ότι ίσως να προβεί σε αγορά / κατασκευή κατοικίας τον επόμενο χρόνο.
- Σημαντική βελτίωση καταγράφεται και στον δείκτη της πρόθεσης πραγματοποίησης σημαντικών δαπανών για βελτίωση / ανανέωση της κατοικίας εντός των επόμενων 12 μηνών, ο οποίος διαμορφώνεται στις -76,1 (από -83,8) μονάδες. Οι ευρωπαϊκοί δείκτες έφτασαν τις -50,1 (από -49,3) στην ΕΕ και τις -57,8 (από -54,5) μονάδες στην Ευρωζώνη. Το ποσοστό των νοικοκυριών στην Ελλάδα που δηλώνουν ότι είναι αρκετά ή πολύ πιθανό να πραγματοποιήσουν σημαντικές δαπάνες αυτού του είδους το επόμενο χρονικό διάστημα φτάνει στο 10,9% (από 6,9%).